

Claves de identificación de obreras de *Goniomma* Emery, 1895
(Hymenoptera, Formicidae) de la Península Ibérica.

1. Ojos más o menos alejados de la base mandibular en vista lateral. Clípeo convexo en vista frontal (flecha) 2

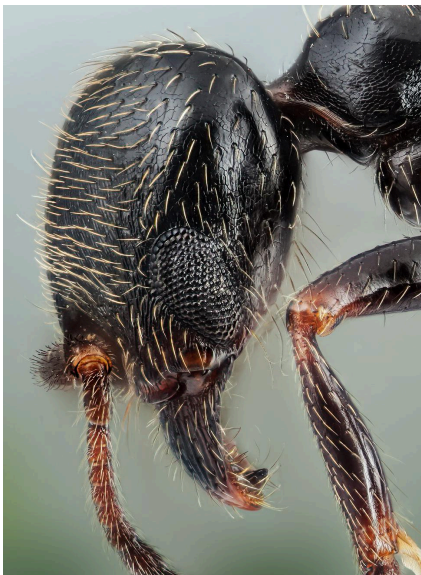


Ojo de *G. baeticum* en vista lateral



Clípeo convexo de *G. hispanicum*

— Ojos muy próximos a la base mandibular en vista lateral. En individuos de posición intermedia, clípeo recto o cóncavo en vista frontal (flecha) 6

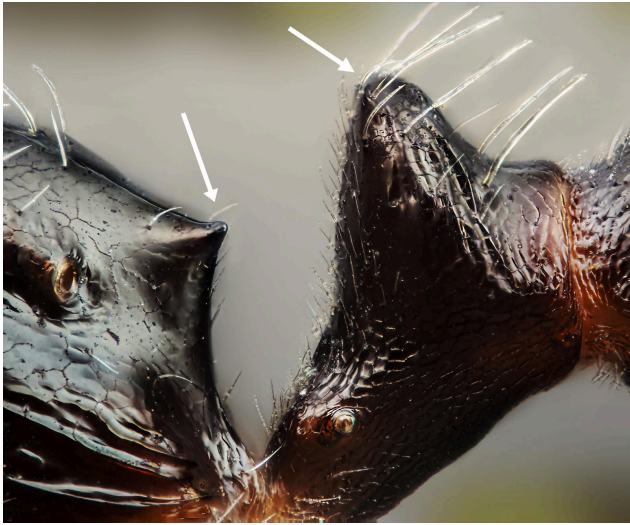


Ojo de *G. blanci* en vista lateral

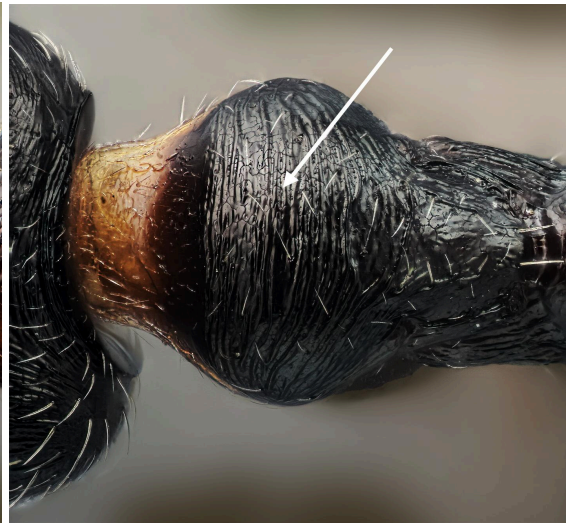


Clípeo cóncavo de *G. kugleri*

2 Nudo peciolar relativamente estrecho en vista lateral y aplanado antero-posteriormente. Espinas propodeales muy reducidas (flechas). Pronoto estriado transversalmente (flecha). Coloración negra Distribución restringida al sureste peninsular ***compressisquama***

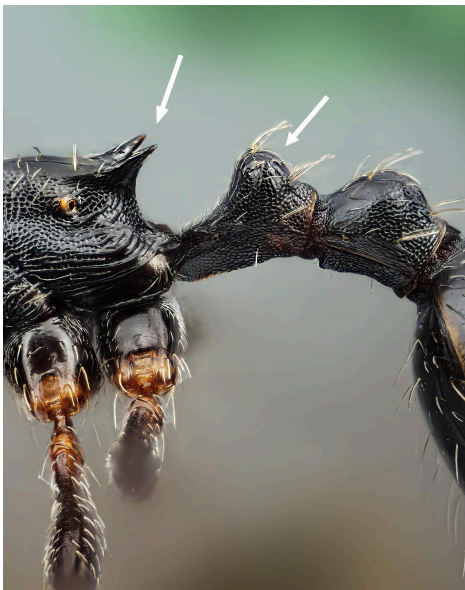


Peciolo y espinas de *G. compressisquama*



Pronoto de *G. compressisquama*

— Nudo peciolar más ancho en vista lateral y espinas propodeales más desarrolladas (flechas). Negras o bicoloras **3**



Peciolo y espinas de *G. hispanicum*



Coloración negra de *G. hispanicum*

3. Sutura mesopropodeal marcada y en ángulo recto en vista lateral (flecha). Mesosoma mayormente liso y brillante, de coloración marrón oscuro a negro. Distribución restringida al sureste peninsular ***collinwoodi***



Mesosoma y sutura mesopropodeal de *G. collinwoodi* en vista lateral

— Sutura mesopropodeal menos profunda (flecha) 4



Sutura poco profunda de *G. baeticum*

4. Cabeza mayormente lisa y brillante, con estrías longitudinales formando una banda central estrecha que no alcanza el margen posterior de la cabeza en vista frontal (flecha). Individuos típicamente bicolor, con la cabeza y el gastro oscuro, mientras que el mesosoma y peciolos presentan áreas rojizas **decipiens**

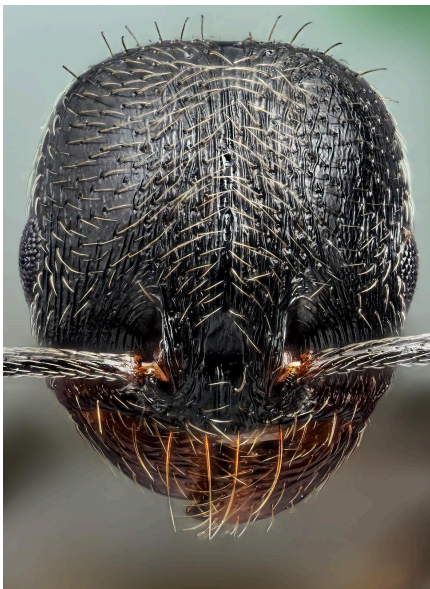


Cabeza frontal de *G. decipiens*

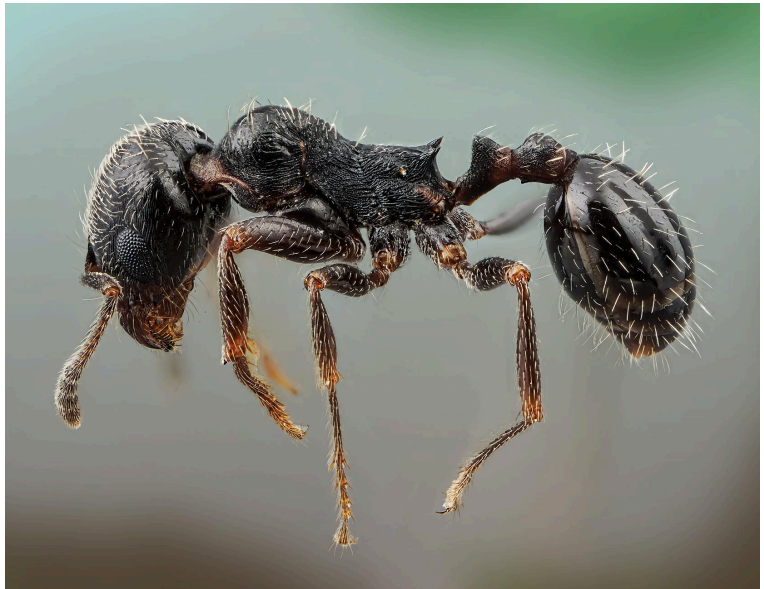


Coloración bicolor de *G. decipiens*

— Cabeza más esculpida, con una banda central de estrías longitudinales que alcanza el margen posterior de la cabeza, y resto de la superficie cefálica reticulada en vista frontal. Generalmente de coloración enteramente negra, en algunos individuos el mesosoma es más claro **5**



Cabeza esculpida de *G. hispanicum*



Coloración general negra de *G. baeticum*

5. Espolón de la tibia trasera de aspecto compacto, no deshilachado (flecha). Espacio entre las espinas propodeales liso (flecha) **hispanicum**



Espolón compacto de *G. hispanicum*



Espacio entre espinas liso en *G. hispanicum*

— Espolón de la tibia trasera deshilachado (flecha). Espacio entre las espinas propodeales estriado transversalmente (flecha). Típicamente algo bicoloreada **baeticum**

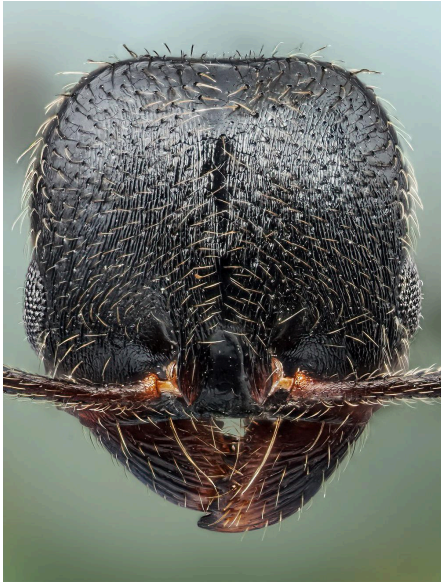


Espolón deshilachado de *G. baeticum*



Espacio entre espinas estriado en *G. baeticum*

6. Frente estriada longitudinalmente. Quetas del pronoto más cortas. Pronoto visiblemente esculpido, con estrías longitudinales **blanci**

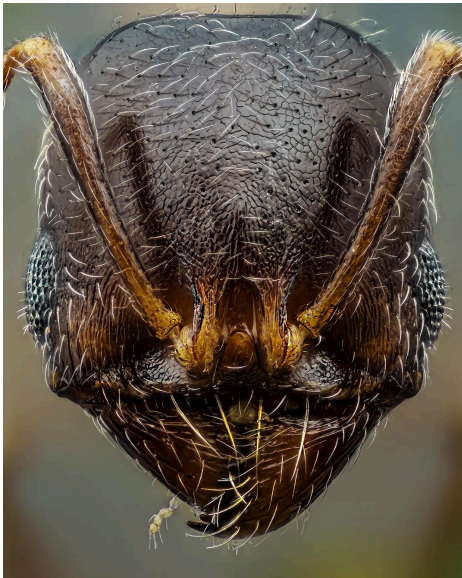


Frente estriada de *G. blanci*



Pronoto esculpido de *G. blanci*

— Frente de aspecto liso y brillante, con una reticulación muy superficial. Quetas del pronoto más largas. Pronoto liso y brillante (flecha) **kugleri**



Frente lisa de *G. kugleri*



Pronoto liso y brillante de *G. kugleri*

Referencia: Arcos, J.; Fede, G. 2023. Hormigas de la Península Ibérica y Baleares.
Fotografías: © Paco Alarcón.